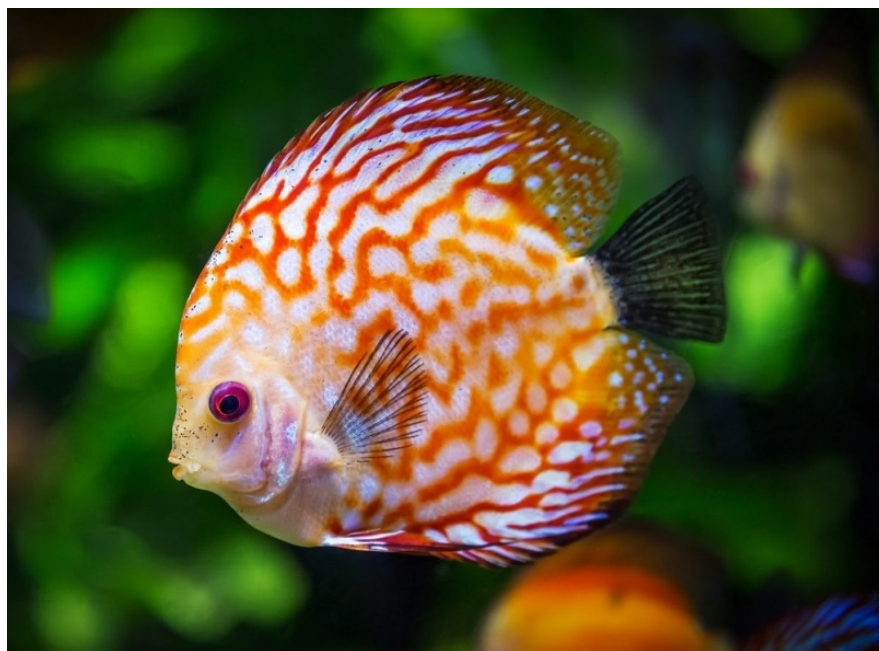


AKVARISTIKA



1. První akvarijní rybky na světě byly:

- a) rájovci
- b) závojnátky
- c) skaláry

2. Nejvhodnější akvarijní nádrž je:

- a) lepená
- b) kostrová
- c) nezáleží na tom

3. Musí být v akváriu filtr i vzduchovací kámen?

- a) stačí filtr vhodného typu
- b) musí být vždy oba
- c) stačí jen vzduchovací kámen

4. Význam akvarijních rostlin je:

- a) jen jako ozdoba
- b) jako potrava ryb
- c) produkce kyslíku, úkryt i potrava ryb

5. Většině rybek vyhovuje teplotní rozmezí:

- a) 35 – 40°C
- b) 10 – 15°C
- c) 20 – 24°C

6. Dospělé rybky vydrží bez potravy:

- a) maximálně 2 dny
- b) 7 – 14 dnů
- c) musí být denně krmeny

7. Akvarijní plži („šneci“) jsou v akváriu:

- a) jen na okrasu
- b) žerou zbytky potravy i mrtvé rybky, čistí skla od řas
- c) v akváriu být nemusí

8. Úklid akvária (odkalkování dna, čištění filtru, odstranění řasy ze skel, částečnou výměnu vody) provádíme:

- a) 1x za měsíc
- b) 1x za 7 – 10 dnů
- c) stačí 1x za rok

9. Lépe udržíme biologickou rovnováhu (teplota vody, obsah kyslíku) v akváriu:

- a) malém (do 50 litrů objemu)
- b) velkém (nad 50 litrů).

ČINČILA



1. Činčily žijí v přírodě:

- a) v Evropě
- b) v Jižní Americe
- c) v Austrálii

2. Činčila je:

- a) hlodavec
- b) hmyzožravec
- c) zajícovec

3. Základní krmivo pro činčily je:

- a) zelené krmivo, šťavnaté ovoce a zelenina
- b) seno, směs pro činčily a speciální granulované krmivo
- c) stačí zrní pro křečky a tvrdý chléb

4. Jak si pečuje činčila o srst?

- a) olizuje se jazykem jako morče
- b) koupe se ve vodě
- c) koupe se ve speciálním písku

5. Mlád'ata činčil se rodí:

- a) holá, slepá a hluchá
- b) osrstěná, slepá a hluchá
- c) osrstěná, vidí a slyší

6. Činčily chováme:

- a) pouze po jedné
- b) nejlépe v párech
- c) je to jedno

7. Dnes chováme činčily jako mazlíčky. Dříve se chovaly pro:

- a) laboratorní testy
- b) kožešinu
- c) maso a kožešinu

8. Lze činčilu ochočit?

- a) ne, zůstane vždy plachá
- b) lze od mláďete, ale musíme respektovat její zvláštní povahu

9. Jaký hlas má činčila?

- a) je téměř nemá
- b) píská jako myš
- c) ozývá se jako dětská plastová hračka.

DRAVCI A SOVY



1. Dravci a sovy se živí:

- a) jen živočišnou potravou
- b) rostlinnou i živočišnou potravou.

2. Pomocí kterých částí těla loví a usmrčují kořist?

Pomocí a

3. Čím jsou dravci a sovy „užiteční“?

- a) užiteční nejsou
- b) hubí škodlivé hlodavce
- c) hubí škodlivý hmyz.

4. Jsou tyto ptáci u nás zákonem chráněni?

- a) nejsou
- b) jen sovy
- c) jsou všechny druhy dravců i sov.

5. U dravců a sov bývá větší:

- a) samička
- b) sameček
- c) samička i sameček jsou stejně velcí.

6. Největší sova nejen u nás je:

- a) pušтік bělavý
- b) výr velký
- c) sovice sněžná.

7. Nejrychlejší dravec sokol stěhovavý dosahuje ve střemhlavém letu rychlosti až:

- a) 100 km/h
- b) 150 km/h
- c) 280 km/h.

8. Převážně hraboše polní loví:

- a) jestřáb lesní a výr velký
- b) kalous ušatý a poštolka obecná.

FRETKA



1. Divokým předkem fretky je:

- a) kuna lesní
- b) tchoř tmavý
- c) fretka divoká.

2. Původní použití fretek bylo:

- a) pouze pro kožešinu
- b) skoro žádné
- c) lov králíků, pro kožešinu nebo protahování lan dlouhým potrubím.

3. Fretka je:

- a) převážně masožravec
- b) převážně býložravec
- c) všežravec.

4. Fretky krmíme:

- a) klidně i zbytky lidského jídla
- b) granulemi pro psy a zbytky jídla
- c) granulemi a krmivy pro fretky, jako pamlskek občas nabídneme kousek ovoce či zeleniny.

5. Povaha fretky je:

- a) závislá na člověku, poslouchá lépe než pes
- b) nezávislá tak, je téměř nejde ochočit
- c) podobná jako u kočky, ale je to více „šelma“. Ochočíme ji velmi dobře.

6. Do klece dáme fretce na spaní:

- a) pouze hrubší podestýlku, žádný pelíšek nepotřebuje
- b) dřevěný domeček, závěsné látkové lůžko nebo pelíšek pro kočky
- c) stačí vyvýšená polička nebo silná větev.

7. Můžeme brát fretku ven do přírody?

- a) můžeme v přepravce, do které se po vypuštění spolehlivě vrátí
- b) fretku raději ven brát nebudeme
- c) můžeme s postrojem a vodítkem, přenášíme v přepravce nebo batůžku.

8. Musíme mít fretku očkovanou proti některým nemocem?

- a) není vůbec potřeba
- b) stačí jen proti vzteklině
- c) velmi důležité je proti psince, proti vzteklině je povinné dle zákona.

9. Snáší se fretka se psem, kočkou, jinými zvířaty?

- a) nesnese se se žádným zvířetem
- b) snese při správné výchově se psem a kočkou, ptáky a hlodavce považuje za kořist.

HADI



1. Z jakých předků se vyvinuli hadi?

- a) z beznohých předků současně s ještěřy
- b) z ještěřů, nohy jim zakrněly postupně
- c) z dinosaurů.

2. Hadi jsou:

- a) býložravci
- b) masožravci
- c) všežravci.

3. Jak se hadi rozmnožují?

- a) snášejí rosolovitá vajíčka do vody
- b) vodní hadi snášejí vejce do vody, suchozemští jsou výhradně živorodí
- c) hadi snášejí kožovitá vejce vždy na souši nebo jsou živorodí.

4. Který z těchto hadích smyslů je nejlepší?

- a) čich
- b) zrak
- c) sluch.

5. Jak hadi konzumují kořist?

- a) vysají
- b) spolknou vcelku od hlavy
- c) roztrhají a sežerou po kusech.

6. Které druhy hadů jsou v České republice chráněné?

- a) všechny
- b) žádný
- c) jen zmije obecná.

7. Čím je užitečná zmije obecná?

- a) hubí škodlivý hmyz
- b) hubí škodlivé hlodavce
- c) není užitečná.

8. Který z těchto druhů hadů může chovat i začátečník?

- a) užovka červená
- b) anakonda žlutá
- c) zmije růžkatá.

9. Jaké má využití hadí jed?

- a) jen na výrobu otrávených šípů
- b) nemá žádný význam
- c) lze pomocí něj vyrobit sérum proti uštknutí, vyrábí se z něj řada léčiv.

HLODAVCI



1. Morče je:

- a) býložravec
- b) masožravec
- c) všežravec.

2. Mlád'ata morčat se rodí:

- a) holá, slepá a hluchá
- b) holá, vidí a slyší
- c) osrstěná, slyší a vidí.

3. Morčata chováme:

- a) jednotlivě, protože jsou nesnášenlivá
- b) ve skupinách
- c) nezáleží na tom.

4. Křečci jsou:

- a) všežravci
- b) masožravci
- c) býložravci.

5. Mlád'ata křečků se rodí:

- a) osrstěná, vidí a slyší
- b) holá, slepá a hluchá
- c) nejsou osrstěná, ale vidí.

6. Křečci zlatí jsou:

- a) společenští
- b) nesnášenliví samotáři
- c) společenští jen v zajetí a ve větší ubikaci, jen březí samičky přesuneme porodit mimo skupinu.

7. Nejchytřejší a nejlépe ochočitelný je:

- a) laboratorní potkan
- b) křeček
- c) zemní veverka.

8. Hlodavce je lepší chovat v:

- a) starém akváriu
- b) kleci pro hlodavce
- c) papírové krabici.

9. V domácím chovu nejméně zapáchá:

- a) pískomil a myš bodlinatá
- b) křeček
- c) hladkosrsté morče.

CHAMELEONI



1. Chameleoni patří mezi:

- a) obojživelníky
- b) ještěrky
- c) hady.

2. Chameleoni jsou:

- a) téměř výhradně býložravci
- b) téměř výhradně masožravci
- c) všežravci.

3. Rozmnožování chameleonů probíhá:

- a) jen vejci a to do vody
- b) jen vejci na souši
- c) vejci na souši, některé druhy rodí živá mláďata.

4. Jak loví chameleoni kořist:

- a) lapí ji vystřelovacím jazykem
- b) kousne ji jedovatými zuby
- c) chytí ji předními nohama a sežere zaživa.

5. K čemu slouží chameleonům změna barvy:

- a) celkem k ničemu, je to jen zvláštnost
- b) slouží pouze k maskování před nepříteli
- c) slouží k maskování, rovněž se tímto způsobem mezi sebou domlouvají.

6. Jak se chameleon drží na větvi:

- a) pomocí přísavek na prstech, ocasem pouze udržuje rovnováhu
- b) drží se klešťovitě srostlými prsty a chápavým ocasem
- c) na větvi se udrží jen malé druhy, velké se pohybují pouze na zemi.

7. Nejběžněji chovaným druhem je chameleon jemenský. Umístíme jej do:

- a) akvářka s nízkou hladinou vody a kameny
- b) suššího terária s pískem, větvemi a živými rostlinami, též osvětlíme světlem s UV
- c) menší ptačí klece s bidélky.

8. Krmíme jej:

- a) hmyzem (sarančaty, cvrčky, kobylkami, šváby,...)
- b) ovocem, zeleninou, listy rostlin
- c) mletým masem, nitěnkami a komářími larvami.

JEŠTĚŘI



1. Ještěři jsou:

- a) výhradně masožravci
- b) výhradně býložravci
- c) masožravci, býložravci i všežravci.

2. Ještěři:

- a) snášejí rosolovitá vejce do vody
- b) jsou živorodí nebo snášejí kožovitá nebo vápenatá vejce na souši
- c) snášejí kožovitá vejce do vody.

3. Naše největší ještěrka se jmenuje:

- a) ještěrka obecná
- b) ještěrka zední
- c) ještěrka zelená.

4. Změnou zbarvení jsou známí:

- a) chameleoni
- b) leguáni
- c) varani.

5. Jsou naši ještěři chráněni zákonem:

- a) nejsou
- b) je chráněn pouze slepýš křehký
- c) jsou chráněny všechny naše druhy.

6. Kterí ještěři mají na prstech přísavky a mohou tak lézt i po skle:

- a) chameleoni
- b) gekoni
- c) leguáni.

7. Nejvhodnější ještěř pro začínajícího chovatele je:

- a) chameleon jemenský
- b) agama vousatá
- c) gekončík noční.

8. Gekončíky noční chováme:

- a) v teráriu s pískem, kameny, kořeny a malou miskou s vodou
- b) v teráriu s hodně větvemi – dobře šplhají
- c) v akváriu s vodou a jen malým ostrůvkem souše.

9. Gekončíci přijímají:

- a) ovoce, zeleninu
- b) výhradně rybí maso
- c) převážně hmyz (cvrčky, šváby, sarančata, červy Zophobas,...).

JEŠTĚŘI II - GEKONI



1. Gekoni jsou:

- a) všichni jen masožravci
- b) všichni jen býložravci žeroucí ovoce
- c) většinou masožravci, ale někteří si rádi pochutnají na sladkém ovoci a míze.

2. Gekoni se rozmnožují:

- a) vejci zahrabanými v substrátu nebo lepenými na stěny terária
- b) vejci kladenými do vody v misce
- c) všichni gekoni rodí živá mláďata.

3. Praví gekoni mají srostlá a průhledná oční víčka. Jak potom spí?

- a) nespí vůbec, nemohou přece zavřít oči!
- b) zakrývají si ve spánku oči předními nohama
- c) oční bulvy poněkud vtáhnou dovnitř očnice a mírně je pootočí.

4. Vhodný druh gekona pro začátečníka je:

- a) některý druh felsemy
- b) gekončík noční
- c) pagekon obrovský.

5. Pagekon řasnatý a hrbolkohlavý se v přírodě vyskytují:

- a) na ostrově Nová Kaledonie
- b) v Egyptě
- c) v Mexiku

6. Gekon panenský má svůj zvláštní název protože:

- a) se vyskytuje v přírodě na Panenských ostrovech
- b) má zvláštní kožní záhyby na zadních nohou, připomínající sukýnku
- c) je typický svým rozmnožováním bez existence samečků, vyskytují se u nich jen samičky.

JEŽCI



1. Kolik druhů ježků žije v ČR:

- a) jeden
- b) dva
- c) tři.

2. Ježek je:

- a) masožravec
- b) býložravec
- c) všežravec.

3. V přírodě ježek žere:

- a) jablka, hrušky, maliny, houby
- b) zajíce, veverky, ryby
- c) hmyz, plže, vejce.

4. Jak ježek tráví zimu:

- a) v lese, v zimě nespí
- b) spí zimním spánkem
- c) stěhuje se do teplejších oblastí.

5. Při jaké hmotnosti ježek úspěšně přečká zimu:

- a) 5 kg
- b) 650 – 750 g
- c) 10 g.

6. Jak zbavíme ježka blech a klíšťat:

- a) ježkovi nevadí, necháme je být
- b) ježka vykoupeme v mýdlové vodě
- c) použijeme přípravek pro psy a kočky (Diffusil, Frontline, Arpalit, ...).

7. Doma budeme ježkovi předkládat vhodné krmivo, jako například:

- a) jablka, zelí, mrkev, řepu
- b) kvalitní kočičí granule a konzervy, drůbeží maso a vnitřnosti
- c) mléko, zbytky od oběda, sladké pečivo.

8. Lze chovat některé druhy ježků jako domácí mazlíčky:

- a) nelze žádný druh ježka
- b) ano, běžně jsou v chovech např. ježci ušatí nebo bělobřiší.

KOČKY



1. Ve které oblasti zdomácněla kočka:

- a) u amerických Indiánů
- b) ve starověkém Egyptě
- c) u Eskymáků.

2. Čím je nám kočka užitečná:

- a) loví škodlivé hlodavce, poskytuje nám společnost
- b) hlídá obydlí
- c) u kouzelníků předpovídá budoucnost.

3. Nejbystřejší smysly kočky jsou:

- a) zrak a sluch
- b) hmat a chuť
- c) čich a hmat.

4. Povaha kočky je:

- a) závislá na člověku, vždy člověka poslechne
- b) poslechne jen dospělou osobu
- c) na člověku nezávislá, poslechne, pokud kočka sama chce.

5. Snáší se kočka se psem:

- a) nikdy
- b) vždy a všude
- c) snesou se v jedné domácnosti díky správné výchově obou.

6. K čemu potřebuje kočka v bytě škrabadlo:

- a) celkem k ničemu
- b) brousí si o něj drápy a neničí tak nábytek
- c) drbe se o něj na zádech.

7. Kočka je:

- a) masožravec
- b) býložravec
- c) všežravec.

8. Nejlevnější krmivo pro kočky je z těchto tří:

- a) syrové hovězí maso
- b) granule pro kočky
- c) kočičí konzerva.

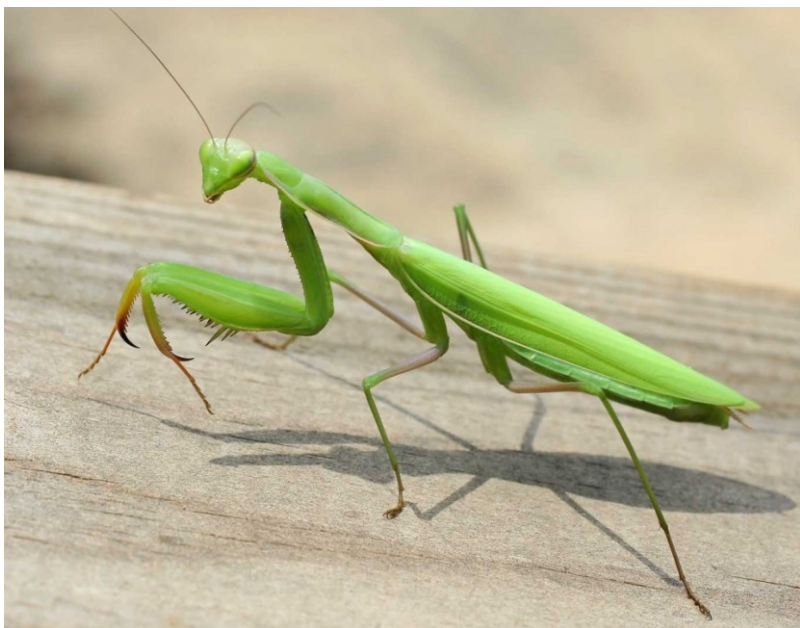
9. Péči o srst zvládne každá kočka sama. Je to pravda?:

- a) ano
- b) ne, všem kočkám je při tom třeba pomoci
- c) s péčí o srst pomáháme především dlouhosrstým plemenům koček.

10. Kočka seká ocasem, uši má přitisknuté k hlavě a syčí. Jakou má náladu:

- a) je nervózní, agresivní nebo má strach
- b) naopak je veselá a chce si hrát
- c) kočka má hlad.

KUDLANKY A ŠVÁBI



1. Kudlanky jsou:

- a) býložravci
- b) masožravci
- c) všežravci.

2. U nás žijí:

- a) jeden druh kudlanek
- b) dva druhy
- c) čtyři druhy.

3. Kudlanky se živí:

- a) listy rostlin
- b) trouchnivým dřevem
- c) drobnými živočichy, hmyzem, ale i malými obratlovci.

4. Kudlanky chováme:

- a) ve velké teráriu s živými rostlinami a větvemi
- b) v jednoduchém teráriu nebo plastovém boxu, vždy vybavíme větvičkou nebo plastovým pletivem na svlek a odpočinek kudlanky.

5. Švábi jsou:

- a) býložravci
- b) masožravci
- c) všežravci

6. Šváby chováme:

- a) v kleci
- b) v teráriu s vlhkým substrátem (lignocel, listovka), větvemi a úkryty z kůry
- c) v akváriu s vodou a rostlinami.

7. Šváby krmíme:

- a) zrním pro ptáčky
- b) ovocem, zeleninou, tvrdým pečivem, akvarijními krmivými granulami pro psy
- c) listy malin a ostružin jako strašilky.

8. Na co musíme dát při chovu švábů pozor:

- a) některé druhy nebezpečně koušou
- b) všichni švábi při ohrožení silně páchnou
- c) mohou uprchnout z terária, zejména druhy lezoucí po skle.

OBOJŽIVELNÍCI v přírodě i v chovu



1. Čím se liší obojživelníci od plazů:

- a) obojživelníci žijí vždy ve vodě, plazi zase na souši
- b) obojživelníci kladou rosolovitá vejce do vody, plazi kladou vejce s kožovitou nebo vápnitou skořápkou vždy na souši
- c) jen žáby jsou obojživelníci, mloci a čolci jsou plazi.

2. V jakém pořadí rostou pulcům nohy:

- a) žabím pulcům rostou nejprve zadní nohy, mlokům a čolkům přední nohy
- b) žabím pulcům rostou nejprve přední nohy, mlokům a čolkům zadní nohy
- c) všechny čtyři nohy narostou vždy současně.

3. Jedna naše žába byla chována ve sklenici se žebříčkem, aby „předpovídala“ počasí, která to je?:

- a) ropucha zelená
- b) rosnička zelená
- c) skokan zelený.

4. Proč v naší přírodě ubývá obojživelníků?

- a) velké množství uloví predátoři – čápi, užovky, tchoři ...
- b) nejvíc jich přejedou na silnici auta
- c) nejvíce jim vadí masivní používání chemikálií v přírodě a ničení míst, kde se rozmnožují.

5. Obojživelníci jsou:

- a) vždy jen býložravci
- b) pulci jsou masožravci či všežravci, dospělci jsou masožravci, loví živou kořist
- c) pulci jsou vždy masožravci, dospělí obojživelníci všežravci.

6. Naši obojživelníci:

- a) jsou všichni zákonem chráněni
- b) jsou zákonem chráněni jen jako pulci
- c) nejsou chráněni.

7. Čím mohou být obojživelníci nebezpeční člověku?

- a) někteří vylučují na kůži jed
- b) někteří jedovatě koušou
- c) všichni jsou naprosto neškodní.

8. Žabku kuňku východní, která je velmi vhodná pro začátečníky, chováme:

- a) v kleci
- b) v teráriu s pískem a spoustou větví – dobře totiž šplhá
- c) v akvateráriu s malým kouskem souše (několika kameny a kořeny), vhodný je i akvarijní filtr.

ŘEŠENÍ

Akvaristika

1b), 2a), 3a), 4c), 5c), 6b), 7b), 8b), 9b)

Činčily

1b), 2a), 3b), 4c), 5c), 6b), 7b), 8b), 9c)

Dravci a sovy

1a), 2 nohou a zobáku, 3b), 4c), 5a), 6b), 7c), 8b)

Fretky

1b), 2c), 3a), 4c), 5c), 6b), 7c), 8c), 9b)

Hadi

1b), 2b), 3c), 4a), 5b), 6a), 7b), 8a), 9c)

Hlodavci

1a), 2c), 3b), 4a), 5b), 6c), 7a), 8b), 9a)

Chameleoni

1b), 2b), 3c), 4a), 5c), 6b), 7b), 8a)

Ještěři

1c), 2b), 3c), 4a), 5c), 6b), 7c), 8a), 9c)

Ještěři II - gekoni

1c), 2a), 3c), 4b), 5a), 6c)

Ježci

1b), 2a), 3c), 4b), 5b), 6c), 7b), 8b)

Kočky

1b), 2a), 3a), 4c), 5c), 6b), 7a), 8b), 9c), 10a)

Kudlanky a švábi

1b), 2a), 3c), 4b), 5c), 6b), 7b), 8c)

Obojživelníci v přírodě i v chovu

1b), 2a), 3b), 4c), 5b), 6a), 7a), 8c)